



הכנס השנתי של מחקרי המכון לארכיאולוגיה ע"ש זינמן, אוניברסיטת חיפה
The Annual Research Conference of the Institute of Archaeology
University of Haifa, March 11th, 2019

הכנס מוקדש לזכרו של פרופ' אברהם רונן ז"ל מייסד המכון

חוברת תקצירים

Abstract Book

פרופ' אברהם רונן, מבכירי הפרהיסטוריונים בארץ, הלך לעולמו בסוף דצמבר. אברהם, יליד ירושלים, החל את לימודיו באוניברסיטה העברית כאחד מתלמידיו המבטיחים של משה שטקליס, אבי הפרהיסטוריה הישראלית. את לימודי הדוקטורט שלו השלים באוניברסיטת בורדו בשנת 1963, בהנחיית פרנסואה בורד, מן הבולטים בחוקרי הפרהיסטוריה בעולם. מאז ועד יומו האחרון שילב בין מחקריו הייעודיים בארץ לקשרי מחקר ענפים ברחבי העולם כולו.

הדוקטורט שלו עסק בהיבטים טיפולוגיים וטכנולוגיים של מכלולים מן הפליאולית העליון בצרפת. אבל הכשרתו בארכיאולוגיה ובגיאוגרפיה נתנה את אותותיה בעיצוב מחקריו לעתיד לבוא. תחילה כחוקר במכון לארכיאולוגיה באוניברסיטת תל-אביב ובהמשך כאחד ממקימי החוג לארכיאולוגיה באוניברסיטת חיפה ומוריו, מחקריו מתאפיינים בשילוב הבלתי-אמצעי בין האדם לסביבה, בין האתרים לנופיהם, בין שינויי האקלים להתפתחות תרבותית וחברתית, בין היבטים חומריים וסימבוליים של התרבות, בתנועה מתמדת של מחקר רב-פני ורב תחומי. אלה עמדו גם בבסיס המחקר המגוון של חוקרי המכון לארכיאולוגיה ע"ש זינמן באוניברסיטת חיפה, אותו ייסד ובראשו עמד משך שנים רבות.

את הארץ הכיר לרוחב, לאורך ולעומק. בצד חקר אתרים מהקדומים ביותר באזורנו (כדוגמת מחצבת עברון או רוחמה, משני קצות מישור החוף, או אזור רמות יראון וברעם, שבגליל העליון), סקרנותו פנתה לפענוח סודות כגון המעבר לחקלאות באתרים כדוגמת חתולה (שליד לטרון) או להבנת יישובה של קפריסין בניאולית. בקיאותו במקרא אף הביאה אותו להצעת השוואה מרתקת בין הגירוש מגן עדן ו"בזיעת אפך תאכל לחם" למעבר מחיי-הנוחות היחסית של ציידים-לקטים לחקלאות. נושא השינויים במפלס הים בפליסטוקן והשפעותיהם על מרחב המחיה של קבוצות אנושיות במישור החוף ריתק אותו במיוחד, גם בהקשר לאתרים מאוחרים, שחלקם טבועים היום לאורך חוף הכרמל, וגם בהקשר לאתרים קדומים יותר, כדוגמת מערת טבון.

במערת טבון שקד משך שנים רבות על שאלת המעבר בין הפליאולית התחתון לתיכון ויחסי הומו ספיאנס וניאנדרטלים באזורנו. לנושא זה, שעדיין מסעיר את דמיונם של חוקרים וקהלים שונים אחרים, ייחד שתי סדנאות בינלאומיות במשך השנים, שמשכו אליהן חוקרים מן השורה הראשונה בנושא ואף זכו לפרסומים מדעיים מקיפים. גם שאלת הקבורות הראשונות בעולם, העומדת במרכז הבנתם של מעברים ויחסי-גומלין אלה, זכתה לשימת ליבו המדעית.

קצרה היריעה מלסקור את כל תרומתו המדעית ואת עשרות פרסומיו. אברהם ייזכר לכולנו, עמיתים ותלמידים, בזכות רמתו המקצועית ותרומתו הגדולה למחקר הפרהיסטורי וחקר הרביעון בארץ, דרכי ההוראה והליווי של תלמידי המחקר שלו, רוחב ליבו, סקרנותו, התעניינותו האמיתית, נכונותו לסייע לכל חוקר ולכל אדם באשר הוא, שיחות שידע לקיים "בגובה העיניים" עם בכירים ועם זוטרים, והתלהבותו הבלתי פוסקת.

יהי זכרו ברוך. הוא יחסר לכולנו מאד.



פרופ' אברהם רונין ז"ל 1935-2018



במערת טבון 2011



פרופ' אברהם רוֹנֵן

9:10-8:30

התכנסות וכיבוד קל

9:20-9:10

דברי ברכה – עדו יצחקי, סגן דיקן למחקר

9:30-9:20

דברי ברכה – איילת גלבווע, ראש המכון

מושב ראשון: קדמונים בכרמל

10:00-9:30 יואל רק, אוניברסיטת תל אביב

"אבולוציית מוח האדם – מתי ומדוע?"

10:20-10:00 דני נדל, דניאל קאופמן, אודי גרינברג ודן מלקינסון

סיתות צור על רצפת סוכה: מקרה המבחן של סוכה 2, אהלו II

10:50-10:20 הפסקת קפה

מושב שני: חפירות המכון

11:10-10:50 שי בר

תשע עונות חפירה בתל אסור: ממצאים עיקריים ותובנות חדשות

11:30-11:10 דני רוזנברג, סוניה פינסקי, תמר שובל, רבקה חזן ופלוריאן קלימשה

תהליכים ארוכי טווח באקולוגיה של הירדן וסביבתו – חקירה ברזולוציה גבוהה של שינויים סביבתיים וניצול חקלאי בעזרת רצף ההרבדה בתל צף וסביבתו

11:50-11:30 רונה אבישר-לואיס ורפי לואיס

"כארי שולט על גבעות רטנו": על כנענים וצלבנים במרחב חיטין

12:10-11:50 מיכאל איזנברג וארלטה קובלבסקה

גילויים חדשים בסוסיתא – נופה העירוני בתקופה הרומית

13:30-12:15 הפסקת צהרים וכיבוד קל

מושב שלישי: מחקרי המכון

13:50-13:30 איריס גרומן-ירוסלבסקי, תמר קרוגמן, איתי עבדי, קובי ורדי, אנה

בלפר-כהן, ראובן ישורון, ליאור גרוסמן, דניאל קאופמן ומינה ויינשטיין-עברון

תפקידה של התרבות הנטופית בפיתוח כלכלת הדגניים:

חידושים מתחום חקר סימני שימוש של להבי המגל

14:10-13:50 ענבר קטלב, יותם טפר וגיא בר עוז

נתיבי מסחר בתקופות הביזנטית והאסלאמית הקדומה: העדות המלקולוגית מיישובי הנגב

14:30-14:10 צילה אשל

איזוטופים של עופרת במטמוני כסף קדומים בארץ-ישראל חושפים את ראשית ההתפשטות

הפיניקית למערב הים התיכון

14:50-14:30 רביע חמיסה

פרויקט שימור מבצר המלך במעליא

15:00 נעילת הכנס



אבולוציית מוח האדם – מתי ומדוע?

יואל רק, אוניברסיטת תל אביב

מתאם (קורלציה) קיים, באבולוציה של האדם, בין גודלו של המוח לבין גודלן של השיניים (טוחנות). המתאם הוא כה הדוק שקשה מאד להשאירו ליד המקרה. נראה כי העליה בנפח המוח והשימוש בכלים ובאמצעים אחרים להכנתו של המזון (מחוץ לפה) היא העומדת מאחורי המתאם ההדוק הזה. למרות שעל פניו נראה כאילו עקרונות לאמארכיסטיים עומדים מאחורי הצעתי, אין הדבר כך כמובן.

סיתות צור על רצפת סוכה? מקרה המבחן של סוכה 2, אהלו II

דני נדל¹, דניאל קאופמן¹, אודי גרינבורג ודן מלקינסון²

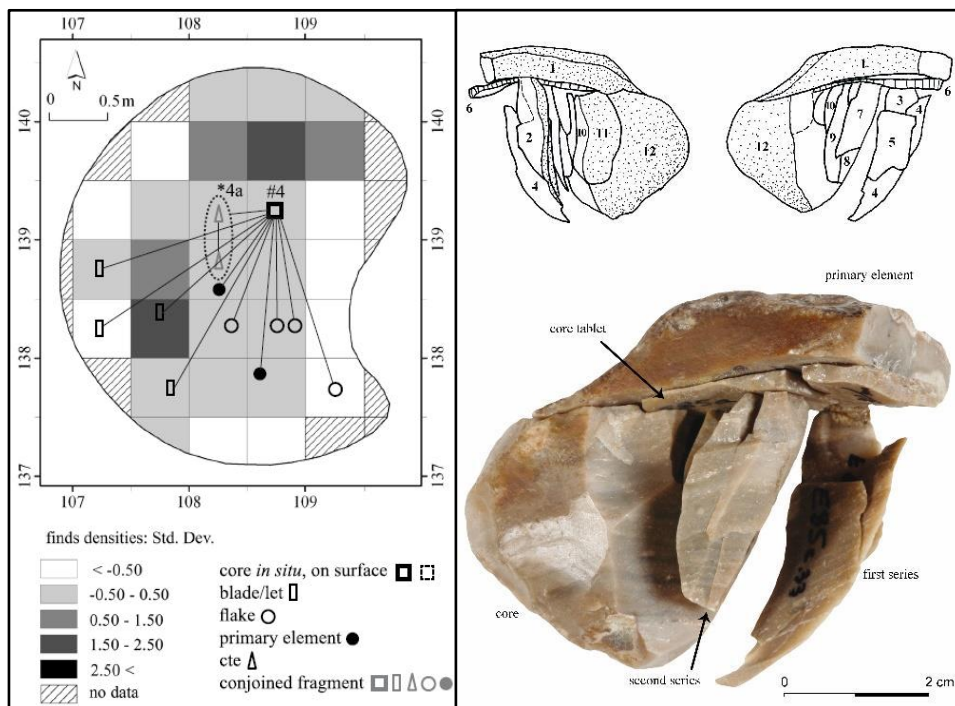
¹ מכון זינמן לארכיאולוגיה, אוניברסיטת חיפה

² החוג לגיאוגרפיה ולימודי הסביבה והמכון לחקר הגולן, אוניברסיטת חיפה

לזכרו של פרופ' אמריטוס אברהם רונן, שתמיד אהב והעריך מכלולי צור ובעיקר את המידע הרב שניתן להפיק מהם.

רצפות של שש סוכות נחשפו במהלך החפירה באתר אהלו II, מחנה של ציידים-לקטים-דייגים על חוף הכינרת. גיל האתר כ- 23,000 שנים, ואיכות ההשתמרות של השרידים גבוהה מאד בעקבות עליית מפלס המים באגם והכיסוי המהיר של האתר. על רצפות הסוכות התגלו שרידים רבים ובהם בולטים פריטי צור, עצמות בע"ח (בעיקר דגים), חרוזים, כלי אבן וכלי עצם, וכמויות גדולות מאד של חומר מפוחם.

מטרת המחקר להלן היא להציג את מכלול הצור מסוכה אחת קטנה (לוקוס 2, שטח של 7.5 מ"ר), על מרכיביו הטכנולוגיים, הטיפולוגיים, והפיזור שלו על הרצפה. המכלול הגדול (N=5,621) כולל גרעינים, פסולת תעשייה, שבבים זעירים וכלים ובהתאם מעיד על סיתות מקומי. מוצרי התעשייה העיקריים היו להבונים ולהבים קטנים, ורבים מהם עוצבו לכלים עדינים (מיקרוליתים) אשר שימשו בעיקר כחודים וזיזים בחיצים מורכבים. יתרה מזאת, בעבודת רפאות הצלחנו לחבר עשרות פריטים. בעזרת מבחנים סטטיסטיים וניתוחים מפורטים של דגמי הפיזור אנו משחזרים שני מקומות עיקריים של סיתות על הרצפה. המחקר מציג את תוצאות הניתוחים ומתמקד בדימיון ובהבדלים בין שני ריכוזים אלה.



רפאות חומר גלם מספר 4 ודגם הפיזור שלו על הרצפה של סוכה 2

תל אסור – תוצאות ותובנות בסיומן של 12 עונות חפיר

שי בר

תל אסור שוכן בצפון-מזרח השרון, בפתחה המערבית של ואדי ערה, 15 ק"מ דרומית-מזרחית למגידו. מיקומו כקילומטר ממזרח לעין עירון, צמוד לעין ארובות (עין אסאוור). האתר כולל תל ששטחו 25 דונמים והתגבהות נמוכה ממזרח לו ששטחה 4 דונמים.

התל נחפר בשנים 2001-2002 על ידי אדם זרטל ז"ל, שחשף בצפון התל מערכת ביצור מתקופת הברונזה התיכונה (ב"ת). בשנים 2010-2018 נערכו באתר תשע עונות של חפירה קהילתית בהשתתפות תלמידי בתי הספר של המועצה האזורית מנשה. התגליות העיקריות:

בצפון התל נחשפו חומת אבן רחבה, מגדל ייחודי בעל דפנות משופעות וסוללה מתונה שהובילה אל תוך עיר הב"ת א'. סגנונו הארכיטקטוני של מכלול המגדל והסוללה אינו מוכר באתרי התקופה בלבנט. בנוסף, בעונות האחרונות נחפרו שכבות יישוב מהב"ת ב', שהן דוגמא ראשונה לבנייה משמעותית מתקופה זאת בשרון הצפוני. גם בדרום התל נחשפו שרידי מערכת הביצור ושכבות היישוב מכל שלבי הב"ת.

בסמוך לביצור נחפר מבנה רחב ידיים שחרב בתקופת הברונזה המאוחרת 1/ב' א', במחצית הראשונה של המאה הארבע-עשרה לפנה"ס. עשרות כלים שלמים נמצאו באתרם; ראויים לציון כלים שיוצרו בסגנון ובטכנולוגיה מצריים, ופיטסים המעידים על יכולת אחסון נרחבת. השתמרות הממצא מאפשרת להתחקות אחר אזורי הפעילות במבנה ובדיקות פטרוגרפיות חושפות מידע חדש הנוגע לעולם הסחר של התקופה. מתחת למבנה זה, בעונות האחרונות, נחשפה שכבה מהברונזה המאוחרת 1, גם היא עשירה בממצא בסגנון מצרי, המאפשרת את זיהוי האתר עם מקום בשם דגיפטי, המופיע בתבליטיו של תחותמס השלישי.

על ההתגבהות שממזרח לתל נחפרים שני מבנים מנהלים מהמאה השמינית לפנה"ס (כנראה מימי ירבעם השני).

בהרצאה יוצגו עיקרי הממצאים מהחפירה בדגש הגילויים החדשים מהשנתיים האחרונות.



תצלום אוויר של תל אסור (תצלום : Terrascan).

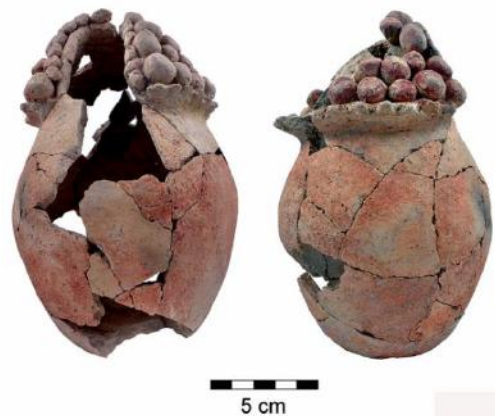


תצלום אוויר של אחד המבנים המנהליים מהמאה השמינית לפנה"ס בתל אסור (תצלום : Terrascan).

תהליכים ארוכי טווח באקולוגיה של הירדן וסביבתו – חקירה ברזולוציה גבוהה של שינויים סביבתיים וניצול חקלאי בעזרת רצף ההרבדה בתל צף וסביבתו

דני רוזנברג, סוניה פינסקי, תמר שובל, רבקה חזן ופלוריאן קלימשה

הבנת המעבר לחברות המאופיינות בארגון חברתי-כלכלי מורכב יחסית בדרום הלבאנט, תופסת תאוצה במהלך התקופה הכלקוליתית. באופן לא מפתיע, למעבר זה התלוו שינויים בארגון הייצור החקלאי ובהרגלי התזונה של קהילות כפריות באזור ויצירה של פסיפס מורכב של תרבויות אזוריות להן מאפייני תרבות חומרית ייחודיים. חלק מהביטויים הארכיאולוגיים של התפתחויות אלה קשורות בהגדלת יכולות האחסון של תוצרת חברתית והתבססותה של הדיאטה הים-תיכונית, המוכרת בתצורות שונות מאזורים לחוף הים התיכון עד היום. הפרויקט הרב-תחומי בתל צף (עמק הירדן התיכון), מתמקד בהבנת התבססותה של הדיאטה הים-תיכונית באזור בתוך המסגרת הכללית של השינויים החברתיים והכלכליים שחלו באזור בין כ-8,000 שנים לפני זמננו ועד לכ-6,000 שנים לפני זמננו (תיארוך מכויל) והשינויים האקלימיים והאקולוגיים שאפיינו את פרק הזמן הזה. באתר שגודלו מוערך בכ-20 דונמים ונחפר כיום בשיטות חפירה ברזולוציה גבוהה, נמצאו ממצאים מרהיבים שכללו מבני חצר עשויים מלבני בוץ מיובשות בשמש, מתקנים שונים ובהם מספר רב של ממגורות לאחסון זרעים ומתקני צלייה ובישול רבים לצד ממצאים ייחודיים רבים ובכללם פריט המתכת הקדום ביותר בדרום הלבאנט ופריטים שונים המעידים על סחר ארוך טווח, בעיקר עם צפון הלבאנט. ההרצאה תתמקד בסקירת תוצאות עונות החפירה האחרונות ובהצגת חלק מהממצאים החשובים שנחשפו ובכלל זה ממצאים אורגניים ופריטי תרבות חומרית ותדון בחשיבותם.



”כארי שולט על גבעות רטנו”: על כנענים וצלבנים במרחב חיטין

רונה אבישר לואיס ורפי לואיס

הפרויקט הארכיאולוגי של מרחב חיטין מתקיים בחסות האקדמית של מכון זינמן לארכיאולוגיה באוניברסיטת חיפה, הוא המשכו של פרויקט ארכיאולוגי מרחבי שהחל בשנת 2007. המטרה הראשונית של הפרויקט הייתה להציג שיטת מחקר ישימה ל”ארכיאולוגיה של שדות קרב” כשקרב קרני חיטין (3 – 4 ביולי 1187) שימש כמקרה מבחן מרכזי. ”שחזור” הנוף הארכיאולוגי והסביבתי שנעשה במהלך הפרויקט איפשר לבחון אירועים היסטוריים כקרב קרני חיטין ואחרים, אך באותה המידה העלה שאלות רבות הקשורות ליחסי הגומלין בין אדם ומרחב באזור. מטרתו של המחקר הנוכחי הוא לבחון לעומק את המסקרנים שבאתרים שזיהינו בעבר, אלו שמעליהם ”מרחפים” סימני השאלה הגדולים ביותר.

אתר כזה הוא חורבת קנקוזה (el Kankuza). האתר נמצא במקום בולט על גבי קו רכס חיטין ובמרחק של כק”מ ממזרח להר חיטין. באתר מבנה מידות מלבני הנסמך למסלעה טבעית הנצבת בראש ארובה מגמתית, וממנו נשקף נוף מרהיב של בקעת ארבל, הכנרת, רמת הגולן, הגליל העליון והר החרמון. המבנה המרכזי באתר בנוי מסלעי בזלת גדולים, שאחדים מהם שוקלים יותר מ-6 טון, אך חזית המבנה הפונה לדרום נבנתה מלוחות מלבניים של אבן גיר לבנה. בשל אופיים של אלמנטים שונים וממצאים אחרים, נראה שהמבנה שימש במקורו למטרות פולחן. עיקר הפעילות במקום התרחשה בתקופת הברונזה המאוחרת. בעונת החפירות האחרונה התגלו אלמנטים המבהירים את המסגרת המרחבית והיישובית של האתר. בראשם: קיר/ גדר אבן התוחמת את המבנה המרכזי ומבודדת אותו מסביבתו (כמעין טמנוס); דרך חצובה ובנויה המקשרת את האתר לבקעת ארבל שלמרגלותיו מצפון, ודרך נוספת המחברת אל בריכה עונתית קטנה הנמצאת בין האתר להר קרני חיטין. כמו כן בסמוך למבנה גילינו מכלול סממנים השייכים ליישוב קטן יחסית (כ-10 דונם) המוקף חומה (שהשתמרה לגובה מרבי של חמישה נדבכי אבן מעל פני הקרקע). במהלך הרצאתנו יוצגו הן ממצאי החפירות והסקר של קרב קרני חיטין והן החפירות בחורבת קנקוזה וכן נתייחס לנושאי נוף וסביבה, כגון הקשר בין המבנה הפולחני ובין היישוב הסמוך אליו; הקשר בינו לבין המצודה מתקופת הברונזה המאוחרת והיישוב מתקופת הברזל 2-א-ב שנחפרו בידי צבי גל (ושוב בידינו) על הר קרני חיטין; ודיון במקורות מקראיים והחוץ מקראיים לזיהוי האתר.



סקוט ישי אלדר במהלך העבודה על תוכנית האתר



מבט כללי על המבנה המרכזי בחורבת קנקוזה

גילויים חדשים בסוסיתא – נופה העירוני בתקופה הרומית ותגליות במתחם האוכף

מיכאל איזנברג וארלטה קובלבסקה

החפירות בפוליס סוסיתא (אנטיוכיה היפוס) שממזרח לכינרת, מטעם המכון לארכיאולוגיה ע"ש זינמן, נמשכות זה כעשרים שנים ובמהלכן נחשפו חלקים נכבדים מן המרכז העירוני על רמת ההר. עונות החפירה האחרונות, בראשותם של מיכאל איזנברג וארלטה קובלבסקה, התמקדו בחשיפת מכלולי בנייה ציבוריים על רמת ההר ובאוכפו וכן לאורך רחובה הראשי של העיר, הדקומנוס מקסימוס, החוצה אותה מלוא אורכה ממזרח למערב. חפירות בקטע המערבי של הרחוב וחפירה בקטע המזרחי, כחלק מפעילות הפיתוח החדשה באתר מטעם רט"ג, מאפשרות לראשונה תיארוך והבנה טובים יותר של שלבי התפתחות נופה העירוני של העיר ואופן עיצוב סטווי העמודים לאורך צירה המרכזי.

בד בבד, נמשכת החשיפה של מספר מכלולי בנייה לאורך אוכף ההר. עיקר המאמץ כאן הוא בחשיפת השער המונומנטלי ומערכת המים לצידו, בית מרחץ ציבורי ותיאטרון; כולם בני התקופה הרומית.

חפירתו של המאוזוליאום בבית הקברות העשיר של האוכף נמשכה ולצידה כמה תגליות מעניינות. אלו יוצגו במהלך הכנס ועשויות לשפוך אור על מלאכת הפיסול שעיטרה את קומתו העליונה של מבנה הקבורה הרומי המפואר.



מכלולי בנייה לאורך אוכף ההר

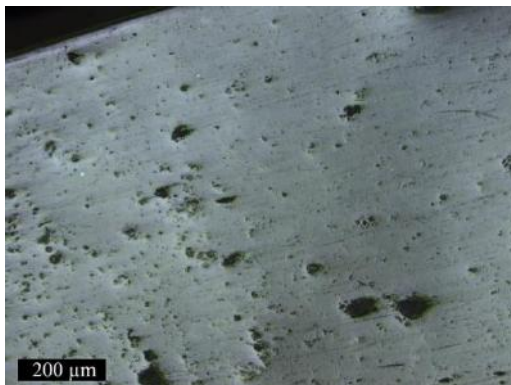
תפקידה של התרבות הנטופית בפיתוח כלכלת הדגניים חידושים מתחום חקר סימני שימוש של להבי המגל

איריס גרומן-ירוסלבסקי¹, תמר קרוגמן², איתי עבדי³, קובי ורדי⁴, אנה בלפר-כהן³, ראובן ישורון¹,
ליאור גרוסמן³, דניאל קאופמן¹ ומינה ויינשטיין-עברון¹

¹ מכון זינמן לארכיאולוגיה, אוניברסיטת חיפה
² בנק הגנים, המכון לאבולוציה, אוניברסיטת חיפה
³ מכון לארכיאולוגיה, האוניברסיטה העברית
⁴ רשות העתיקות, מדור פרהיסטוריה

התרבות הנטופית הוגדרה ע"י דורותי גרוד כיישות תרבותית המייצגת את החקלאים הקדומים ביותר שהתהלכו באזורינו בסוף הפלייסטוקן (15,000 – 11,600 לפני זמננו). כיום, הממצא הארכיאולוגי-בוטני הוא דל מאוד באתרים הנטופים והידע שלנו בעניין היקף ניצול הדגניים וחיבתו בפיתוח כלכלת הדגניים לוקה בחסר. להבי המגל הוא העדות העקיפה החזקה ביותר לכך שדגניים נצרכו על-ידי הנטופים ומחקר סימני שימוש בהקשר זה הינו קריטי בכך שיכול להעיד על מגוון האספקטים הקשורים במלאכת איסוף הדגניים.

מחקר סימני שימוש שבוצע לאחרונה על להבי מגל מהאתרים טראסת אל-ואד שבכרמל וסליביה 1 שבדרום עמק הירדן הראה חידושים המלמדים על ניצול הדגניים בנטופית. סימני שימוש של קציר דגניים במצב חצי יבש, האופייני לקציר של דגני בר נפוץ באתרים. אך לראשונה בחקר להבי המגל הנטופים, נמצאה שכיחות גבוהה של להבים ששימשו לקציר דגנים יבשים וזוהי אינדיקציה לדגניים מבויתים שאיבדו את תכונת ההתפרקות הספונטנית שמאפיינת את דגני הבר. בשילוב לכך, נצפו לראשונה גם סימני שימוש שנוצרים מסירוק השיבוליות לאחר הקציר ("מליקה") המעידים כי הדגניים נקצרו לשם צריכת הגרעינים וכן על חלק ניכר מלהבי המגל נצפו סימני שימוש מאסיביים המעידים על קציר ארוך טווח. כלומר, ישנה נוכחות משמעותית של דגנים מבויתים כ- 5000 שנה לפני שהרקוד הארכיאולוגי-בוטני מעיד על כך, ועליה בניצול הדגניים ניכרת, תוך פיתוח כלכלה המכוונת לניצול דגנים מקסימליסטי, המשלב צריכה של זני בר וזנים מבויתים. ממצאי מחקר זה מעידים אם כך, כי ביות הדגנים הינו תהליך ארוך המתמשך אלפי שנים, שראשיתו מונע על-ידי קבוצות קטנות, לפני עלייתם של הכפרים החקלאיים של דרום מזרח אסיה.



תמונת מקרוסקופ של סימני שימוש שנוצרו כתוצאה מקציר דגניים במצב יבש מהאתר סליביה 1

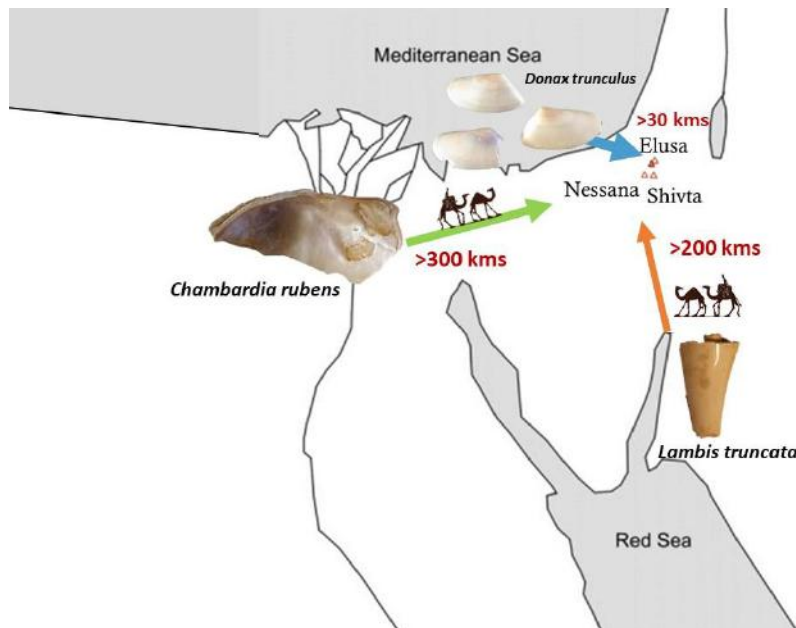


ניסוי בקציר דגני בר

נתיבי מסחר בתקופות הביזנטית והאסלאמית הקדומה: העדות המלקולוגית מישובי הנגב

ענבר קטלב, יותם טפר וגיא בר עוז

הפרויקט הביזנטי בוחן את הפריחה של ההתיישבות בנגב במהלך המאה החמישית עד השישית לספה"נ ואת הגורמים לירידתה במהלך המאה השביעית. הפרויקט מתמקד באיסוף נתונים מהקשרים ארכאולוגיים כגון משקי בית, מתקנים חקלאיים ואשפות. מכלול הקונכיות שנלקח מהקשרים שונים שנחפרו בשבטה, ניצנה וחלוצה מעיד על סחר של יישובי הנגב עם חופי הים התיכון, ים סוף והנילוס. מכלול הקונכיות מחלוצה נשלט על ידי *Donax trunculus*, צדפה קטנה ואכילה, החיה בחול בחוף הים במזרחו ובמערבו של הים התיכון. מינים אכילים נוספים שנמצאו בחפירה מהים התיכון הם *Mytilus galloprovincialis* ו *Ostrea SP.* היבוא של צדפות טריות או כבושות למאכל (< 30 ק"מ מהים) מעיד על רשתות מסחריות קבועות. רכיכות ים-תיכוניות נמצאו גם בניצנה ובשבטה. בנוסף, ממצאים של קונכיות מים סוף (300 ק"מ) והנילוס (200 ק"מ) בחלוצה מראים כי היישובים הביזנטיים בנגב היו ממוקמים לאורך נתיבי המסחר העתיקים שחיברו את ים סוף עם הים התיכון ומצרים. מכלולי הרכיכות מהנגב הביזנטי מספקים תובנות חשובות בנוגע לסחר הבינלאומי של מוצרים טריים ואכילים ושל קישוטים, ממקורות מים שונים.



איזוטופים של עופרת במטמוני כסף קדומים בארץ-ישראל חושפים את ראשית ההתפשטות הפיניקית למערב הים התיכון

צילה אשל

החיפוש אחר המניע של הפיניקים למסחר והתיישבות במערב הים התיכון, הכרונולוגיה והאופן שבו ארע התהליך סיקרנו רבים לאורך ההיסטוריה. היו שסברו שהחיפוש אחר מתכות, ובייחוד הכסף, היה גורם מכריע בהתפשטות הפיניקית מערבה, והיו ששללו זאת מכל וכל, תוך שהם מעלים סיבות אפשריות אחרות להתפשטות, כגון חיפוש אחר טריטוריות חקלאיות חדשות.

עד עתה, התאריך הקדום ביותר בו נמצאו ראיות חד-משמעיות לניצני התיישבות פיניקית בצפון אפריקה, סרדיניה ואיבריה הוא סוף המאה ה-9 לפנה"ס. עם זאת, חוקרים אחדים שיערו כי כבר מן המאה ה-11 לפנה"ס, קודם ליישובי הקבע, היה שלב ארוך של "קדם-קולוניזציה", כלומר, תקופה שבה המסחר הפיניקי במערב התקיים ללא התיישבות קבועה. שלב מקדים זה, על-פי טבעו, לא השאיר ראיות ארכיאולוגיות מפורשות, והכרונולוגיה והדינמיקה שלו אינן ידועות, עד כדי כך שעצם קיומו נדחה על ידי לא מעט חוקרים.

במחקר זה אנו מציגים מאגר נתונים גדול של אנליזות כימיות ואיזוטופיות מפריטים שנתגלו בתוך שלשה מטמוני כסף בדרום פיניקיה (דור, עכו, ועין חופז). באמצעות שילוב של מחקר כימי, עם ניתוח ארכיאולוגי וכרונולוגי של הממצא, אנו מספקים לראשונה ראיות ברורות לתחילת ההתפשטות הפיניקית מערבה. התוצאות מראות כי מקורות הכסף של מטמון דור (מחצית שנייה של המאה ה-10 לפנה"ס), ועכו (מאות 10-9 לפנה"ס), הם בהרי הטאורוס בדרום אנטוליה (כיום טורקיה), וכן בדרומה של סרדיניה, במערב הים התיכון, בעוד שמקור הכסף ממטמון עין חופז (מאה 9 לפנה"ס), הוא באיבריה. עד כה, זוהי העדות הקדומה ביותר לכסף שמקורו במערב.

מתי ומדוע, אם כן, חצו הפיניקים לראשונה את מרחבי הים העצומים בין חופי הלבנט למערב הרחוק? לכל המאוחר באמצע המאה ה-10 לפנה"ס, הרבה לפני שהתיישבו במערב. החיפוש אחר מקורות כסף היה אחד המניעים הקדומים לפעילות ימית זו.



מטמון עין חופז



מטמון עכו



פרויקט שימור מבצר המלך במעליא

רביע חמיסה

מזה כבר 30 שנה והמועצה המקומית בכפר מעליא מעלה את סוגיית שימור מבצר המלך הממוקם במרכזו של הרובע העתיק של הכפר. ולאורך שנים אלה התחלפו ארבעה ראשי מועצה שכולם יצרו קשר עם רשות העתיקות לקידומו של העניין, אך מסתבר, שמכל מיני סיבות, מהחשובות ביניהן הן חוסר תכנון מדויק וחזון לא ברור, הפרויקט נקלע לכישלון אחרי כישלון.



מבצר המלך הינו אחד האתרים הצלבניים העתיקים ביותר בגליל והוא משמש כדוגמה קלאסית ומושלמת של סגנון הקסטרום האופייני למאה ה-12. המבצר השתמר בצורה טובה מאד, דבר לכשעצמו נותן לו יחודיות ויתרון על האתרים גליליים מהמאה ה-12. אחד הדברים החשובים שתרמו בשימור המבצר הוא השימוש בו ובקירותיו למגורים מאז המחצית הראשונה של המאה ה-18. אולם, אחרי נטישת רוב הבתים העתיקים ובניית בתים חדשים בסביבה, המבצר החל להיפגע באופן מואץ שתוצאותיו נראות כיום בשטח. יש לציין שהשתלבותו של המבצר בצורה מושלמת עם הבתים העותמאניים הסובבים אותו, נותן לו ייחודיות נוספת נדירה, שאינה קיימת בהרבה מקומות במדינת ישראל.

בינואר 2017 החלו ליפול אבנים מהקיר הצפוני של המבצר, במקום שהוגדר על ידי הצוות המקצועי וההנדסי של רשות העתיקות כמסוכן ביותר. זאת היתה הזדמנות אחרונה לקדם פרויקט שימנע שני אסונות; האחד הוא הריסתו של אתר עתיק וחשוב, והשני הוא גרימת נזק נפש ולרכוש במקרה והקיר יפול. אולם, זאת היתה גם הזדמנות לבנות את האבן ואת האדם.

כך יצא פרויקט שימור מבצר המלך לדרכו המוצלחת, פרויקט ששילב את הקהילה של הכפר וגורמים רבים אחרים – מקומיים וממשלתיים. ועם הצלחתו בזמן קצר מאד, הוא נחשב לתקדים

בישראל. כותרתו כל הזמן היתה "מבצר המלך: עבר מפואר ועתיד מבטיח"
"פרויקט שימור מבצר המלך – פרויקט של כפר וקהילה לא פרויקט של יחיד"

